



Matière :
plastic PVC



Transmetteur et récepteur d'alerte de chute sans fil

!!! Veuillez consulter notre site Web: www.geemarc.com car il peut y avoir des mises à jour importantes et changement dont vous devez être conscient !!!

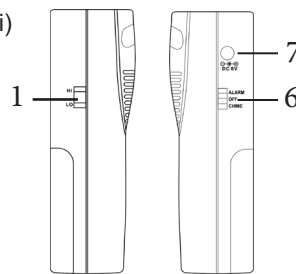
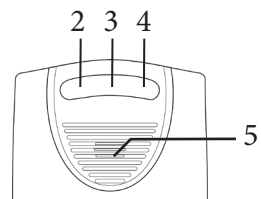
Contenu de la boîte

- La boîte contient les éléments suivants :
- 1 guide d'utilisation
 - 1 coussin détecteur de chute avec son transmetteur
 - 1 récepteur d'alerte
 - Les piles ne sont pas fournies
 - L'adaptateur secteur est fourni en option (6V \approx 0.3A).

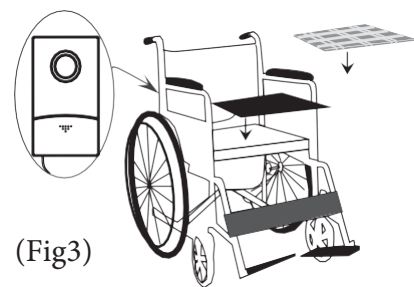
DESCRIPTION du récepteur et de l'émetteur

Descriptif du récepteur

1. Niveau de sonnerie faible (Lo) / fort (Hi)
- 2,3,4. Voyants d'alarme
3. Voyant indicateur de pile faible
5. Sonnerie
6. Interrupteur Alarm/Off/Chime



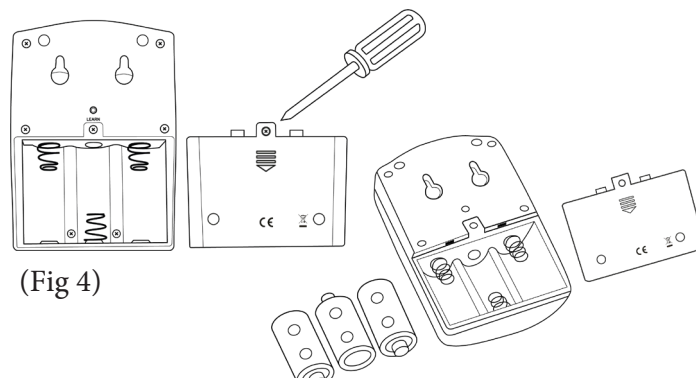
8. Enlevez le coussin du fauteuil et placez le coussin de détection



9. Remplacez le coussin du fauteuil par-dessus.

Remarque : Un bip d'alerte vous avertira lorsque la pile sera à remplacer toutes les 2 minutes.

Mise en fonctionnement de votre récepteur



(Fig 4)

(Fig 5)

1. Retirez la vis repère (Fig. 3) à l'aide de votre cruciforme et ouvrez le couvercle du compartiment des piles (9) en le glissant vers le bas.
2. Insérez les 3 piles alcaline de type LR14 de 1,5 V (non fournies) en respectant la polarité « + » et « - » (Fig. 4) Fig. 3 Fig. 4
3. Fermez le couvercle du compartiment à pile en le glissant vers le haut.
4. Remettez la vis repère (10) à l'aide de votre cruciforme.
5. vous pouvez placer votre récepteur en position murale, faire 2 trous horizontales séparés de 36 mm.
6. Insérez 2 chevilles de fixation murale dans les 2 trous.
7. Vissez 2 vis dans les chevilles et laissez-les dépasser de 5mm, ensuite faites les glisser dans les repères 11 en pressant vers le bas votre récepteur.

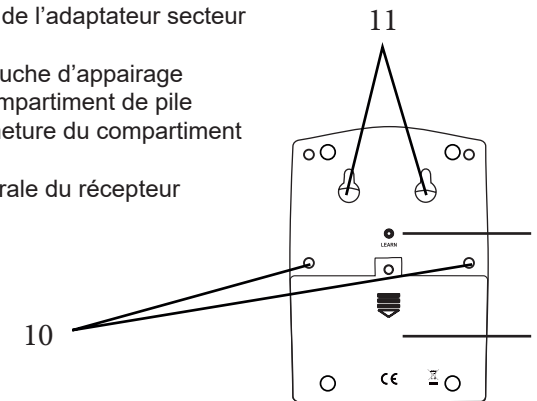
Remarque : vous pouvez connecter un adaptateur 6V \approx 0.3A qui est vendu en option. Vous pouvez laisser les piles dans votre appareil pour un fonctionnement en cas de coupure de courant.

Le voyant du milieu (3) se mettra à clignoter pour vous avertir que la pile sera à remplacer.

Utilisation de votre appareil

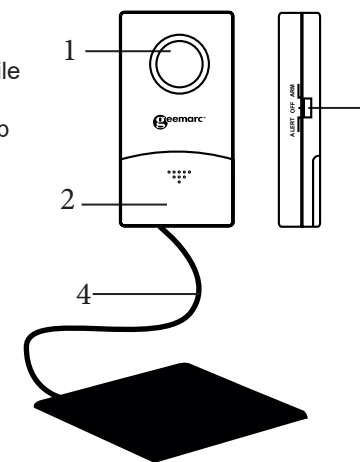
Le système Amplicall PSA 200 que vous venez d'acheter est très facile à utiliser, il nécessite aucun câblage extérieur et peut être utilisé chez vous, dans un hôpital, maison de retraite ou autre. Votre système est destiné à avertir une personne ou un soignant qui se situe dans la pièce du récepteur que la personne ne fait plus pression sur le coussin de détection comme par exemple dans un fauteuil roulant ou une chaise.

7. Connecteur de l'adaptateur secteur 6V \approx 0.3A
8. « Learn » touche d'appairage
9. capot du compartiment de pile
10. vis de fermeture du compartiment de pile
11. fixation murale du récepteur



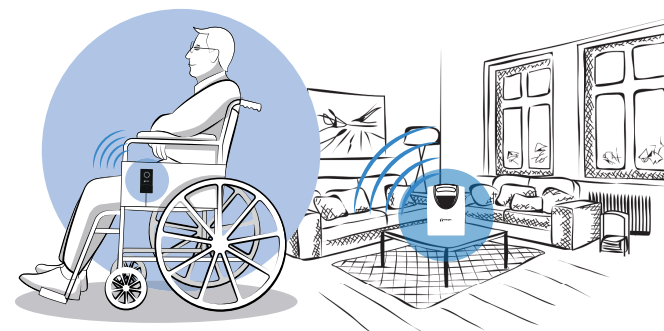
Descriptif de l'émetteur

1. Sonnerie (85dB)
2. Capot du compartiment à pile (PP3 9V non fourni)
3. Interrupteur Alarme/Arrêt/bip



4. Coussin de détection de présence

Distance maximale de 30 mètres



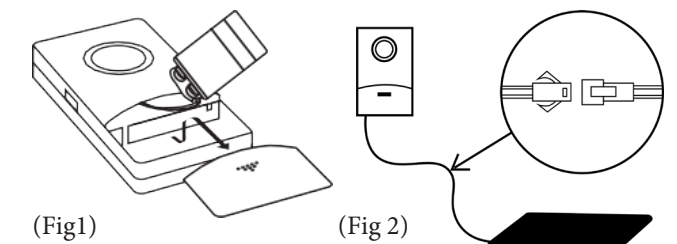
Lorsque la personne n'est plus assise sur le coussin détecteur, le manque de pression déclenchera l'envoi d'une information au récepteur qui doit être placé à une distance maximale de 30 mètres de l'émetteur. Le récepteur se mettra à sonner ou à bipper (en position faible ou fort) selon le mode choisi et il aura les 3 voyants qui clignoteront.

1. L'utilisateur est placé sur le coussin détecteur
2. Placez l'interrupteur de votre émetteur (4) sur la position « ALERT » vous aurez un bip après 4 secondes pour vous signaler que votre émetteur est prêt. Votre émetteur enverra juste l'information au récepteur toutes les 40 secondes tant qu'aucune pression est détectée sur le coussin de détection. « ARM » vous aurez un bip après 4 secondes pour vous signaler que votre émetteur est prêt. Il se mettra à bipper pendant 5 secondes si une chute est détectée en même temps que votre récepteur. Cette procédure sera renouvelée toutes les 40 secondes tant qu'aucune pression est détectée sur le coussin de détection.

INSTALLATION

Mise en fonctionnement de l'émetteur

1. Ouvrez le couvercle du compartiment à pile (Fig. 1) en le glissant vers le bas.
2. Connectez la pile alcaline de type PP3 (non fournies) au connecteur se situant dans le compartiment en respectant la polarité.
3. Fermez le couvercle du compartiment à pile en le glissant vers le haut.
4. Connectez le câble du coussin détecteur à l'émetteur (Fig. 2)
5. vous pouvez fixer votre émetteur, faire 2 trous verticales séparés de 44 mm.
6. Insérez 2 chevilles de fixation murale dans les 2 trous.
7. Vissez 2 vis dans les chevilles et laissez-les dépasser de 5mm, ensuite faites glisser vers le bas votre émetteur pour le verrouiller.

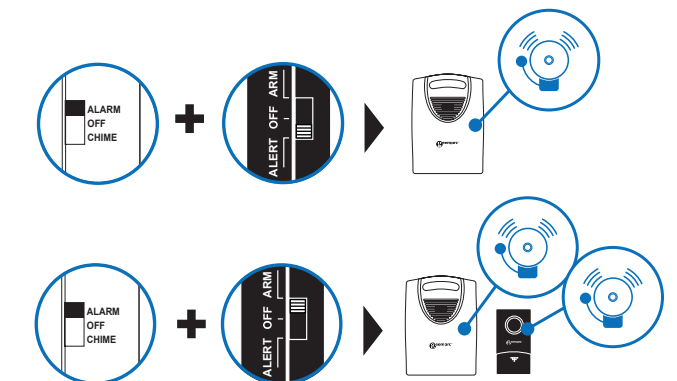


(Fig 1)

(Fig 2)

3. Placez l'interrupteur (6) de votre récepteur sur la position : « CHIME » il bipera et clignotera pendant 5 secondes lorsqu'il recevra l'information de l'émetteur. Après la sonnerie de 5 secondes, vous aurez un arrêt de 30 secondes et elle reprendra pendant 5 secondes ainsi de suite tant que le coussin de détection ne détecte pas une pression. « ALARM » il sonnera et clignotera pendant 30 secondes lorsqu'un signal est reçu de votre émetteur. Après la sonnerie de 30 secondes, vous aurez un arrêt de 10 secondes et elle reprendra pendant 30 secondes ainsi de suite tant que le coussin de détection ne détecte pas une pression.

Remarque : Placez vos interrupteurs sur OFF de vos 2 systèmes pour arrêter de faire sonner votre Amplicall PSA 200 ou pour économiser vos piles.



Enregistrement d'un nouveau récepteur sur votre coussin détecteur

Remarque : lorsque vous recevez votre ensemble Amplicall PSA200, les appareils sont déjà appairés. Vous n'avez donc pas besoin de suivre les étapes ci-dessous.

Pour appairer un nouveau récepteur (10 au maximum), veuillez suivre les étapes décrites ci-dessous :

Étape1: Allumez votre récepteur en mode « Alarm » ou « Chime » et entrez en mode enregistrement sur votre récepteur en restant appuyer sur le bouton (8) « LEARN » (Programmation) à l'aide d'un stylo pendant 3 secondes, relâchez le bouton lorsque vous entendez un bip.

Étape2: Tout de suite après, mettre votre émetteur en position « Alert » ou « Arm » sans faire pression sur le coussin de détection.

Étape3: Si l'enregistrement est réussi, votre récepteur va faire 4 bips puis se mettra à sonner suivant le mode de votre alarme.

Effacer un récepteur du coussin détecteur

Vous pouvez supprimer l'enregistrement d'un récepteur en restant appuyer sur son bouton (8) « LEARN » (Programmation) pendant 12 secondes, vous entendrez 2 long bips sonores pour confirmer la suppression.

Caractéristique de votre AMPLICALL PSA 200

Portée : jusqu'à 30 mètres

Fréquence d'utilisation : 433.92Mhz

Puissance de la fréquence radio : < 250mW

Niveau de sonnerie :

Émetteur : 75dB

Récepteur : 85dB (fort) 70dB (faible)

Energie :

Émetteur : 1 pile alcaline 9V type PP3

Récepteur : 3 piles Alcaline 1.5V type LR14

Nombre de récepteur pour un émetteur : 10

Dépannage

1) Le récepteur ne sonne pas :

- Veuillez vérifier que le récepteur est soit sur la fonction

ALARM ou soit sur **CHIME**.

- Vérifier que l'émetteur est en fonctionnement sur la

position **ALERT** ou **ARM**.

- Vérifier que le récepteur n'est pas à plus de 30 mètres de l'émetteur.

- Vérifier qu'il n'y a pas de pression sur le coussin détecteur

Changer les piles.

2) L'émetteur ne sonne pas :

- Vérifier que l'émetteur est en fonctionnement sur la

position **ALERT** ou **ARM**.

- Votre émetteur bip toutes les 2 minutes, remplacer la pile

- Vérifier qu'il n'y a pas de pression sur le coussin détecteur

Changer les piles.

Directive FCC CLASS B

REMARQUE : Cet appareil a été testé et jugé conforme aux restrictions imposées aux périphériques numériques de classe B, en vertu de la section 15 de la réglementation FCC. Ces restrictions sont conçues pour assurer une protection raisonnable contre les interférences nuisibles dans une installation résidentielle. Cet équipement génère, utilise et peut émettre des radiofréquences et, s'il n'est pas installé et utilisé conformément au manuel d'instructions, il risque de causer des interférences nuisibles aux communications radio. Toutefois, rien ne garantit que le brouillage ne se produira pas dans une installation donnée. Si l'équipement cause effectivement une interférence nuisible à la réception radio ou télévisuelle, ce qui peut être déterminé en allumant et en éteignant successivement le dit équipement, il est recommandé à l'utilisateur de tenter de corriger la situation d'interférence en prenant une ou plusieurs des mesures suivantes :

- Réorientez ou déplacez l'antenne réceptrice.
- Augmentez la distance entre l'équipement et le récepteur.
- Connectez l'équipement dans une prise qui se trouve sur un circuit différent de celui auquel le récepteur est connecté.

• Pour obtenir de l'assistance, adressez-vous au concessionnaire ou à un technicien spécialisé dans les téléviseurs. récepteur.

Directive IEC

Votre TV photo100 respecte la norme Canadienne ICES-003. Votre produit respecte les spécifications industrielles technique du Canada.

GARANTIE

Votre produit Geemarc AMPLICALL PSA 200 est garanti 2 ans, suivant la date d'achat. Au cours de cette période, toutes les réparations ou tous les remplacements (à notre seule discrétion) seront effectués sans frais. En cas de problème, contactez notre service d'assistance ou rendez-vous sur notre site Web: www.geemarc.com. La garantie ne couvre pas les accidents, la négligence ou les ruptures de pièces. Le produit ne doit pas être altéré ou démonté par quiconque n'étant pas un représentant agréé de Geemarc. La garantie de Geemarc ne limite en aucun cas vos droits légaux.

IMPORTANT: VOTRE FACTURE FAIT PARTIE DE VOTRE GARANTIE ET DOIT ETRE CONSERVÉE ET PRODUITE LORS D'UNE RÉCLAMATION SOUS GARANTIE.

Veuillez noter: la garantie est applicable en France uniquement.

DÉCLARATION

Directives CE

Geemarc Telecom SA déclare par la présente que son AMPLICALL PSA 200 est conforme aux exigences essentielles ainsi qu'à d'autres directives pertinentes de la norme 2014/53/UE.

La déclaration de conformité peut être consultée sur le site suivant www.geemarc.com

Directives de recyclage

La DEEE (Déchets d'équipements électriques et électroniques) a été créée pour les produits en fin de vie afin de faciliter leur recyclage. Lorsque ce produit est en fin de vie, veuillez ne pas le jeter dans votre poubelle à ordures ménagères.

Veuillez utiliser l'une des options d'élimination suivantes:

- Retirez les piles et déposez-les dans une benne DEEE appropriée. Déposez le produit dans une benne DEEE appropriée.

- Ou alors, remettez l'ancien produit au détaillant. Si vous en

achetez un nouveau, ils devraient l'accepter. Ainsi, si vous

respectez ces instructions, vous assurez la protection de la

santé humaine et de l'environnement.



Consulter notre site Internet pour obtenir la notice détaillée ou des informations et de l'aide sur nos produits:

www.geemarc.com

E-mail : sav@geemarc.fr

Téléphone **03 28 58 75 99**

Ouvert du lundi au vendredi de 9h à 16h

Parc de l'Etoile, 2 Rue Galilée, 59760

Grande-Synthe, France.

Produit fabriqué en Chine pour Geemarc Telecom

